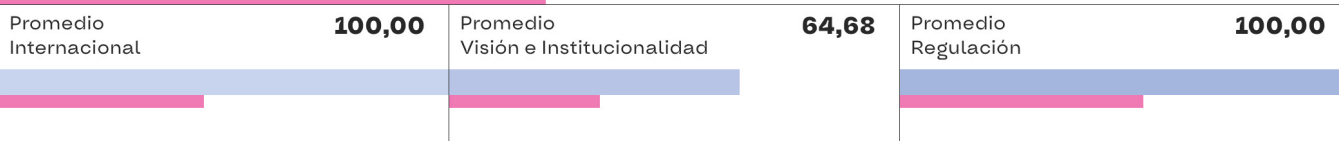
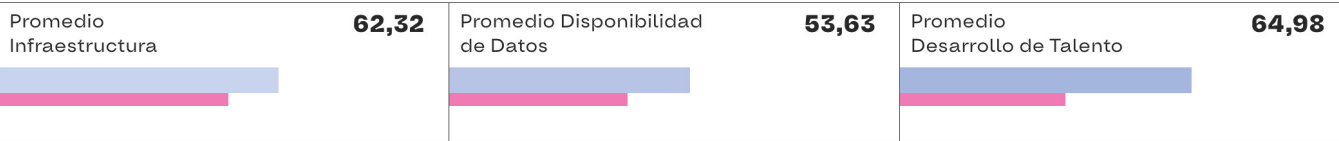


# Brasil

Puntaje del Índice **65,31**

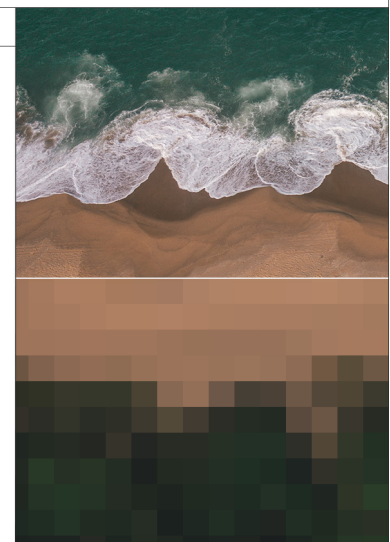
Ranking **2**

215.313.498 / Habitantes  
 7.507,15 USD / PIB per cápita  
 1,21 / % PIB destinado a I+D  
 0,754 / Índice Desarrollo Humano (IDH)



## SITUACIÓN GENERAL

Brasil cuenta con una serie de fortalezas en infraestructura, capital humano, disponibilidad de datos y gobernanza en el campo de la IA, lo que lo posiciona dentro de los países mejores rankeados del ILIA. Sin embargo, también enfrenta desafíos en términos de inversión en I+D, adopción e infraestructura. Estos desafíos brindan oportunidades para fortalecer su estrategia actual y mejorar aún más su posición como líder en el desarrollo de la IA en América Latina. La migración de talento es baja, incluso menos significativa que en otros países de la región, además, destaca en el país la migración y colaboración con Portugal y Estados Unidos.



# Brasil

Puntaje del Índice **65,31**

Ranking **2**

Brasil  
Latam

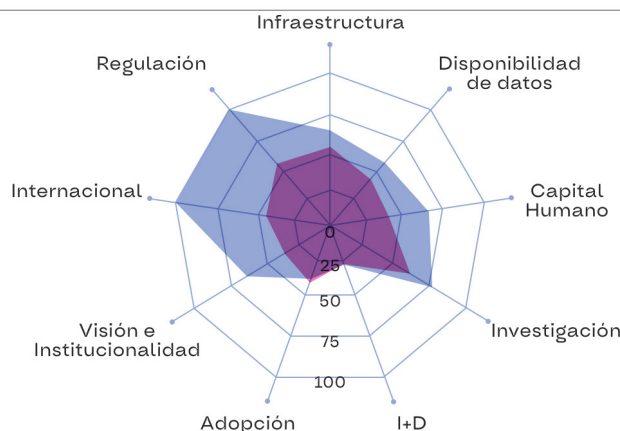


Gráfico BR1

## HALLAZGOS GENERALES

En cuanto a la infraestructura, Brasil cuenta con una excelente conectividad, lo que facilita el acceso a Internet para una gran parte de la población, con un promedio de velocidad de descarga de Internet que supera la media de la región. Además, cuenta con disponibilidad de 5G a ciertos consumidores, lo que representa una oportunidad significativa para el impulso de la IA en diversos sectores. En cómputo, se destaca por su capacidad en supercomputadoras, mostrando un liderazgo a nivel mundial. Aunque el número de data centers no es tan alto como en otros países, el país sigue manteniendo un número de dispositivos por encima del promedio de la región. En cuanto a la subdimensión de datos, Brasil cuenta con una excelente disponibilidad de información, con todos los subindicadores de este aspecto por encima del promedio, lo que proporciona una base sólida para el desarrollo de soluciones basadas en IA.

El desarrollo de talento del país se destaca por su alta alfabetización, ya que se ha implementado educación temprana y cursos abiertos en IA, lo que brinda oportunidades de aprendizaje. Es el único país de la región con elementos de IA específicos en el currículum escolar. En términos de formación profesional, Brasil destaca en todos los subindicadores, especialmente en licenciados en computación y habilidades tecnológicas en la fuerza laboral. Sin embargo, se identifica un desafío en la formación de capital humano avanzado, especialmente en graduados de Magister y PhD.

En el campo de la investigación, muestra indicadores sólidos en productividad investigativa y de impacto de la investigación en IA. Además, el país cuenta con una importante cantidad de publicaciones en IA, investigadores activos y una destacada presencia de centros de investigación.

La productividad en el ámbito del código abierto es baja en comparación con otros indicadores y con respecto a otros países de la región. Esto podría atribuirse a una subrepresentación de las contribuciones realizadas en la plataforma GitHub debido a la menor presencia de términos en portugués, lo que se amplifica debido al tamaño del país. Brasil tiene una gran cantidad de patentes registradas en comparación con otros países de la región, lo que indica un alto potencial en términos de innovación. Otro aspecto importante a fortalecer en Brasil es la atracción de inversiones en IA, tanto en términos del número de inversiones entrantes como en el valor total estimado de estas inversiones. Si bien lidera en términos brutos de inversión, al normalizar su posición relativa disminuye.

En términos de adopción, se observa una dualidad. Por un lado, el sector privado en Brasil tiene una cantidad de empresas de IA superior al promedio de América Latina, lo que refleja un fuerte impulso empresarial en este campo. Por otro lado, no hay información pública disponible respecto al gasto gubernamental en I+D, lo que impide un análisis comparativo.

En el ámbito de la gobernanza, Brasil muestra niveles altos en general. Cuenta con una estrategia de IA vigente como iniciativa sectorial de gobierno, lo que proporciona un marco sólido. Para impulsar la estrategia, se caracteriza por tener un aparato que involucra más de una institución con competencias de coordinación. Su desafío es integrar mayores dimensiones de bien común a esta estrategia y fomentar la participación ciudadana y otros actores en su definición. Por otro lado, participa activamente en la regulación internacional de la IA, con valores destacados en términos de regulaciones específicas, participación en comités internacionales y suscripción a documentos multilaterales. También existen regulaciones actualizadas de IA en ciberseguridad y protección de datos, y se han implementado iniciativas de experimentación regulatoria en IA.

# Brasil

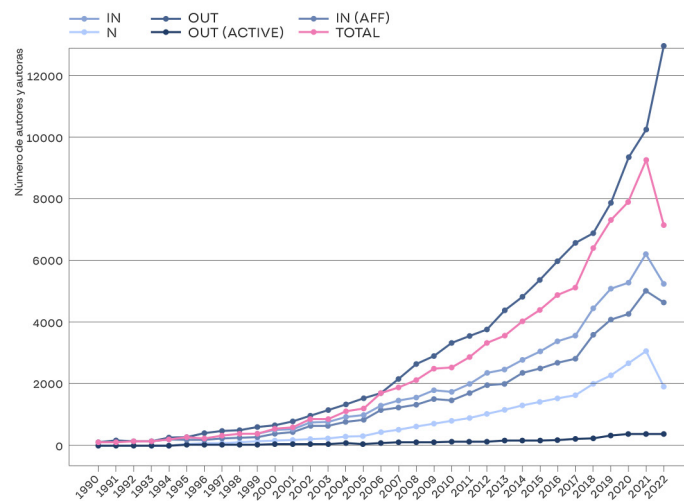
Puntaje del Índice **65,31**

Ranking **2**

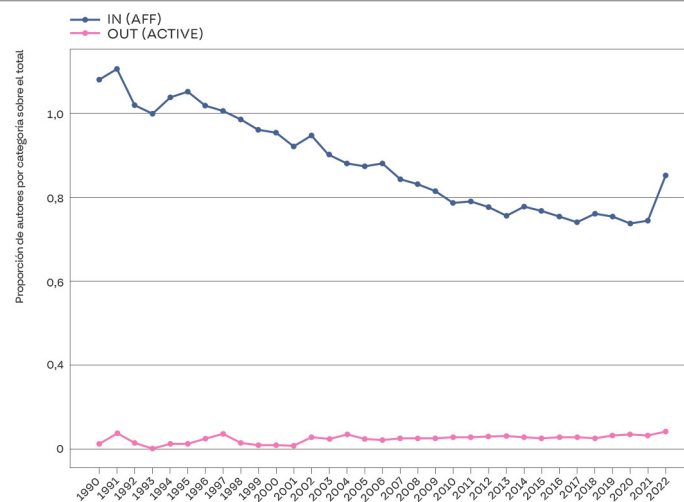
## FUGA DE TALENTOS

En el Gráfico BR2 se puede apreciar que al igual que en la región, la fuga de talento en IA no es significativa y de hecho es de menor intensidad que en otros países y también menor al resto de los elementos de análisis (out-active). Observamos que todos los grupos de autores y autoras han crecido constantemente hasta el 2021, sobre todo desde el 2012, y al igual que para América Latina, en 2022, se ve un impacto negativo, probablemente producto de la pandemia (total). Particularmente los y las autoras que constantemente publican en IA (n) han aumentado consistentemente a lo largo de la serie. Además, quienes publicaban en otras naciones y empiezan a publicar en Brasil (in-aff) aumentan progresivamente desde el 2005. Este crecimiento se ve reflejado también para quienes publican por primera vez en IA (in) y con mayor intensidad para quienes integran conceptos de IA en sus publicaciones (out), lo que refleja un incremento importante de la producción científica transdisciplinaria.

Migración de Talento: Brasil / Gráfico BR2



Migración de Talento: Brasil / Gráfico BR3



El Gráfico BR 3 muestra que la proporción de autores y autoras que no habían publicado en la región y que lo hacen en el año de análisis es muy alto en los primeros años y tiene una tendencia a disminuir en el tiempo hasta 2020, cuando se estabiliza en bajo al 60% (in-aff). Lo anterior refleja un fortalecimiento relativo del ecosistema, a través de un aumento proporcional de las y los autores que se forman y mantienen publicando en el país. Por otro lado, vemos que la proporción de fuga de talento es muy baja y se mantiene relativamente estable en torno al 5%. De este modo, podemos afirmar que no hay evidencia suficiente para indicar un fenómeno de fuga de talento brasileño (out-active).



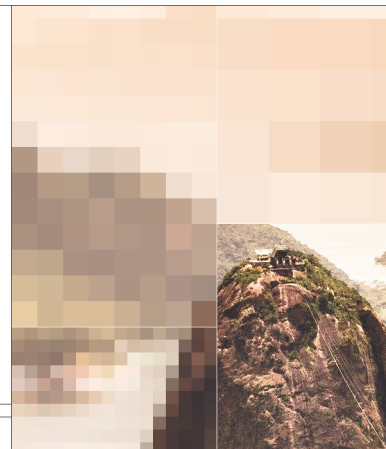
# Brasil

Puntaje del Índice **65,31**

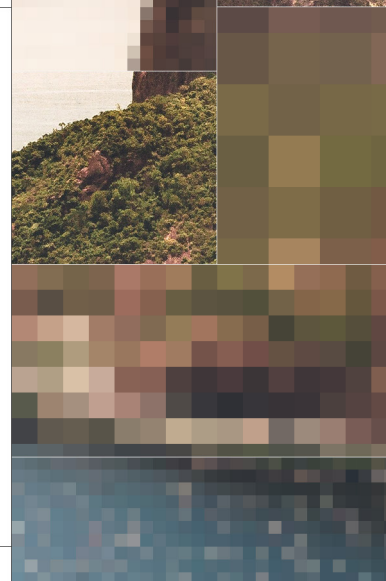
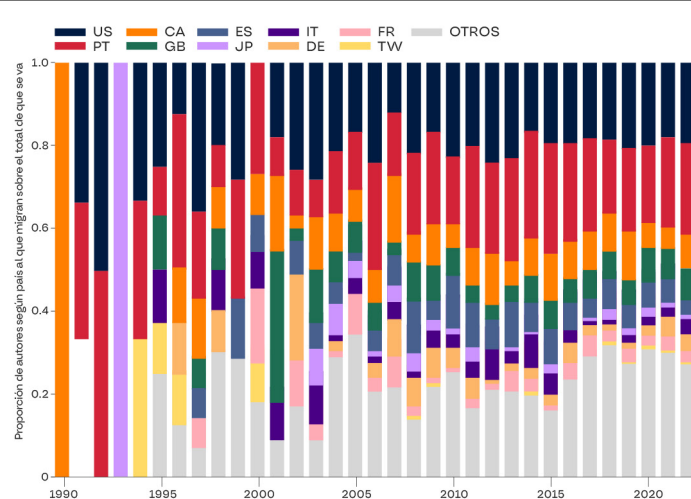
Ranking **2**

## FUGA DE TALENTOS

En el Gráfico BR.4 observamos la procedencia y destino de los y las autoras que migran hacia y desde Brasil. Se evidencia la importancia de Portugal probablemente por las afinidades de lenguaje y de Estados Unidos. También figuran Gran Bretaña, Canadá y España, pero este último país en menor medida que para el resto de los países de la región. Al igual que la tendencia regional, se ve una disminución de relevancia de los países de Europa, con excepción de Portugal y España que se mantienen constantes. Por otro lado, llama la atención que China no aparece como destino ni origen. Los patrones de migración descritos para la llegada son similares a los de salida, es decir que al igual que a nivel regional la mayoría de los autores que ingresan provienen de países a los se habían ido con anterioridad con distancias temporales de 4 años. Similar a lo observado en el resto de la región, hay una diversificación internacional progresiva en los últimos años.



Migración de Talento: ¿Para donde se van los autores que publican en Brasil? / Gráfico BR4



Migración de Talento: ¿Desde donde llegan los autores que publican en Brasil?

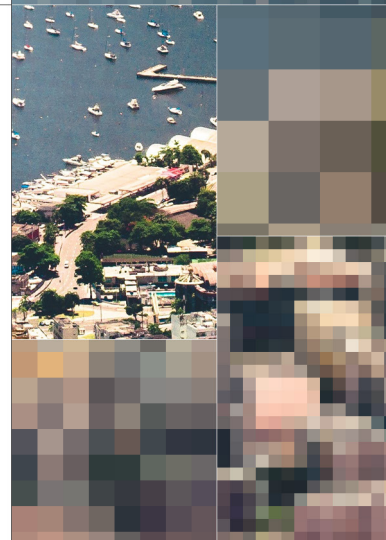
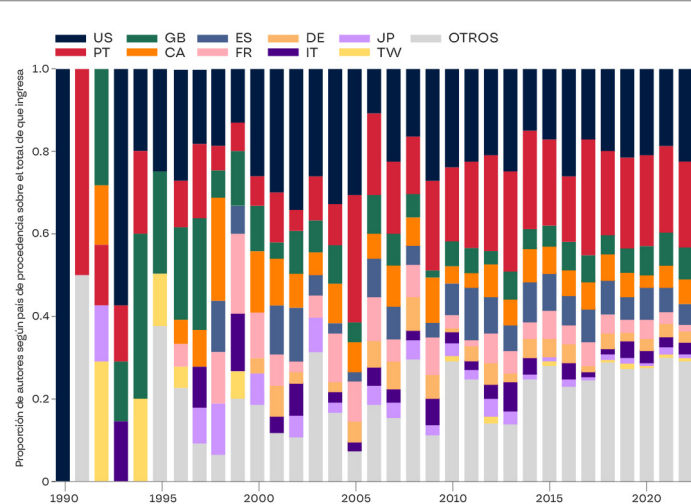


TABLA BR 1: Resumen de puntaje y ranking en Subdimensiones e Indicadores para Brasil

Dimensiones	Sub-dimensión	Indicadores	Brasil	LATAM promedio	Ranking
Factores habilitantes	Infraestructura	Conectividad	80,576	56,320	2
		Cómputo	50,557	33,725	1
		Dispositivos	55,832	63,597	8
	<b>Promedio Infraestructura</b>		<b>62,322</b>	<b>51,214</b>	<b>2</b>
	Datos	Barómetro de Datos	53,639	39,800	1
	<b>Promedio Disponibilidad de datos</b>		<b>53,639</b>	<b>39,800</b>	<b>1</b>
	Desarrollo de talento	Alfabetización en IA	100,000	48,958	1
		Formación profesional en IA	80,376	33,888	1
		Capital Humano Avanzado	14,586	28,053	11
	<b>Promedio Desarrollo de talento</b>		<b>64,987</b>	<b>36,966</b>	<b>2</b>
<b>Promedio Factores habilitantes</b>		<b>60,316</b>	<b>42,660</b>	<b>2</b>	
Investigación, desarrollo y Adopción	Investigación	Investigación	77,702	58,471	2
	<b>Promedio Investigación</b>		<b>77,702</b>	<b>58,471</b>	<b>2</b>
	i+D	Desarrollo	41,054	24,768	2
		Innovación	13,327	24,684	4
	<b>Promedio i+D</b>		<b>27,190</b>	<b>24,726</b>	<b>3</b>
	Adopción	Uso de IA en empresas	36,380	25,798	3
		Fomento público de IA	38,073	50,734	8
<b>Promedio Adopción</b>		<b>37,227</b>	<b>38,266</b>	<b>7</b>	
<b>Promedio Investigación, Desarrollo y adopción</b>		<b>47,373</b>	<b>40,488</b>	<b>3</b>	
Gobernanza	Visión e Institucionalidad	Estrategia de IA	69,048	35,417	3
		Involucramiento de la sociedad	37,500	21,875	3
		Institucionalidad	87,500	43,750	1
	<b>Promedio Visión e institucionalidad</b>		<b>64,683</b>	<b>33,681</b>	<b>4</b>
	<b>Promedio Internacional</b>		<b>100,000</b>	<b>45,833</b>	<b>1</b>
<b>Promedio Regulación</b>		<b>100,000</b>	<b>54,167</b>	<b>1</b>	
<b>Promedio Gobernanza</b>		<b>88,228</b>	<b>44,560</b>	<b>1</b>	
<b>Índice IA</b>		<b>65,306</b>	<b>42,615</b>	<b>2</b>	